



# STŘÍPKY Z MINULOSTI

## Mohylové pohřebiště na Chlumu u Sepekova

Asi 3 km východně od Sepekova v lesní části Osiciny se na východním návrší výrazného vrcholu Chlum nachází mohylové pohřebiště. Jedná se o jedno z největších mohylových pohřebišť v jižních Čechách, v 19. století zde bylo napočítáno 76 mohyl. Některé byly zničeny při těžbě kamene či jiných pracích, přesto je v současné době možné na pohřebišti evidovat 65 mohyl. Jako největší jihočeské mohylové pohřebiště se uvádí mohylník u Kítěnova na Českokubějovicku, kde se do dnešní doby dochovalo 94 mohyl, ale v minulém století se počet mohyl mohl pohybovat dokonce mezi 300 až 400. Mezi jihočeská „nej“ řadí mohylník na Chlumu u Sepekova i rozměry některých mohyl (obr. 1). Největší mohyla měří v průměru 23 m a dosahuje výšky 2 m. Přestože se na pohřebišti vyskytuje i řada menších a velmi porušených mohyl, je celé pohřebiště pěkně viditelné.

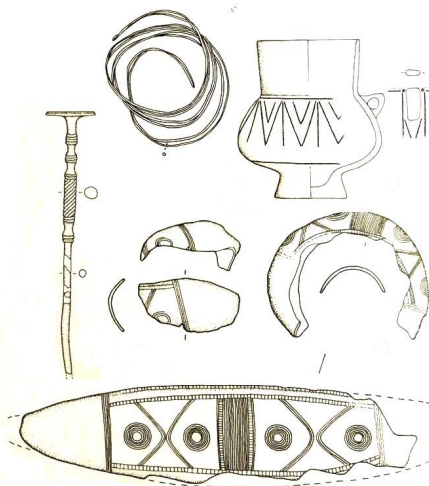


Jedna z velkých mohyl na pohřebišti (foto Jan John).

První výkopy na pohřebišti prováděl úředník premonstrátského kláštera v Milevsku Hynek Prinz již kolem roku 1845. Při vykopávkách H. Prinze měl být nalezen dokonce zlatý prsten, k němuž se váže historka, že „jej choť Milevského p. důchodního nikdy z prstu nesundala“. Nálezy z Prinzeových vykopávek jsou dnes bohužel nezvěstné. V letech 1865 a 1878 zde prozkoumal Jan Karel Hraše (rodák z Rataj u Bechyně) dalších 19 mohyl. J. K. Hraše ve svém článku v Památkách archeologických píše o průběhu vykopávek a popisuje zde mimo jiné i získané nálezy. Byly to především keramické nádoby, ale také různé drátky, bronzové jehlice a nýtky. Tyto nálezy snad měli být původně uloženy v Národním muzeu.

Jakousi formou záchranného archeologického výzkumu byl výzkum Josefa Ladislava Piče, který zde pod záminkou založení paseky na části mohylníku a následného ničení mohyl místními sedláky těžbou kamene prokopával asi 20 mohyl. V roce 1898 prokopali společně s V. Landou (pracovníkem Národního muzea) 7 mohyl a v následujícím roce dalších 13. Nálezy z výzkumů J. L. Piče jsou uloženy v Národním muzeu. Některé

z nich jsou na obr.2.



Vybrané nálezy z mohyl z výzkumů J. L. Piče - bronzová jehlice a náramek, zlatý drátek, keramická nádoba (Chvojka - Michálek 2011).

V roce 1900 odevzdal do Národního muzea několik předmětů lesní František Švagr. Mělo se jednat o předměty z jedné mohyly, kterou rozebrali sedláci při dobývání kamene.

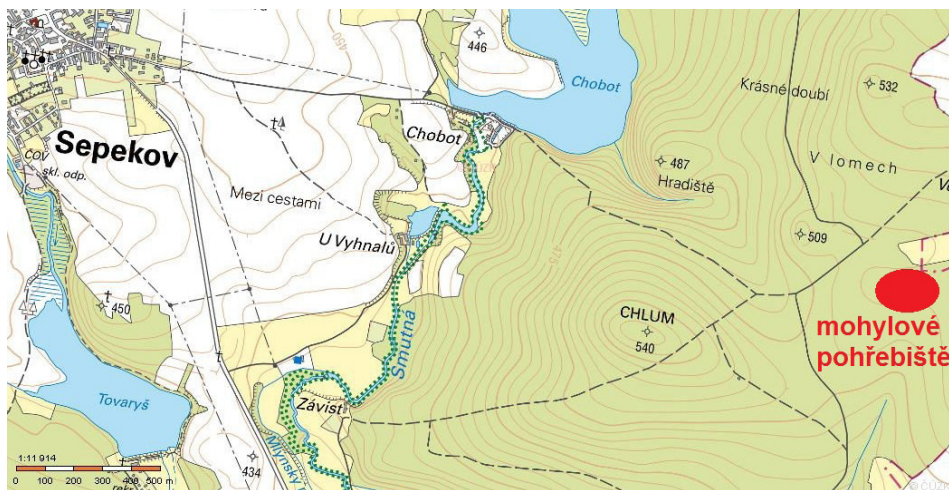
Poslední průzkum pohřebiště proběhl až na počátku 21. století. Jeho cílem bylo zaměřit jednotlivé mohyly a zjistit jejich stav. Téměř všechny mohyly jsou prokopané. V některých případech je mohyla zcela prokopaná a rozvalená, u jiných je patrný prokopaný střed, protože právě tam zaměřovali své výkopy první badatelé. Jednotlivé mohyly mají kamennou konstrukci, která je doplněna hlinitým náspem. Uvnitř se nacházela tzv. komora, ve které byl uložen pohřeb. Již J. K. Hraše zajímalo, z jakého materiálu byla konstrukce stavěna, a na základě svých pozorování dospěl k názoru, že kámen na stavbu některých mohyl byl donesen z větší vzdálenosti, neboť se v blízkém okolí pohřebiště nevyskytuje. Jeho pozorování by však bylo

nutné ověřit.

Pohřívání na Chlumu u Sepekova mělo dlouhou tradici, na základě milodarů (předmět uložený do hrobu spolu se zemřelým) víme, že se zde pohřbívalo od střední doby bronzové až do konce starší doby železné. Nevíme, zda tu probíhalo pohřívání kontinuálně po celou dobu, ale tehdejší lidé se na toto místo vraceli ukládat ostatky svých zemřelých po více než 1000 let. Za tu dobu se také proměnil způsob pohřívání. Většina zde uložených pohřbů pochází ze střední doby bronzové. Pohřby z tohoto období obsahují většinou žárové pohřby, v menší míře jsou dokumentovány pohřby kostrové. Tento stav působí 2 faktory. Především se jedná o kyselost jihočeských půd, které způsobují úplný rozklad organických materiálů, tudíž i kostí. Druhým důvodem může být to, že druh pohřbu nebyl autorem výzkumu rozpoznán. Žárové pohřby pak bývají ukládány buď do nádoby, nebo jsou sesypány na hromádku. V mladší době bronzové se pohřbíval výhradně žárově, tomuto období však lze přisoudit pouze 2 mohyly. Ve starší době železné pokračuje mohylová tradice, vedle toho však mohou být pohřby ukládány do plášťů starších mohyl. Minimálně jeden takový případ je doložen i na tomto pohřebišti.

Pokud vás láká genus loci dob minulých, neváhejte a udělejte si malý výlet. Ze Sepekovského náměstí se vydáte po červené turistické značce. Po necelých 2 km minete po levé straně rybník Chobot a po dalším kilometru dojdete na křižovatku s asfaltovou silnicí, po které budete dál pokračovat. Po několika desítkách metrů uvidíte vlevo od cesty ptačí budku s číslem 14. V těchto místech je i odbočka doprava, touto cestou budete pokračovat dalších cca 300 m na místo, kde se cesta větví do tří směrů. Tyto cesty pak rámcově vymezují prostor, ve kterém se nalézá pohřebiště.

Kamila Pokorná  
Milevské muzeum



Výřez z katastrální mapy s vyznačenou polohou pohřebiště (czuk.cz).