

Hradiště Baba u Hluboké nad Vltavou

Hradiště se nachází zhruba 3 km severně od Hluboké nad Vltavou na návrší Baba, které se tyčí nad tokem řeky Vltavy. Na hradiště se lze dostat pohodlně po **cyklostezce** z Hluboké nad Vltavou (vede již z Českých Budějovic), která se malebně klikatí kolem řeky Vltavy (obr. 1). Pokud jste přijeli na Hlubokou autem, tak se z parkoviště u kruhového objezdu vydáte **po žluté turistické značce** směrem ke golfovému hřišti. Později se napojíte na červenou turistickou značku, která vás dovede až na hradiště. Pod hradištěm se sice nachází informační cedule, leč informace na ní obsažené jsou chybné a zmatečné (především špatné datování). Proto předkládám následující řádky, které uvádějí věci na správnou míru.

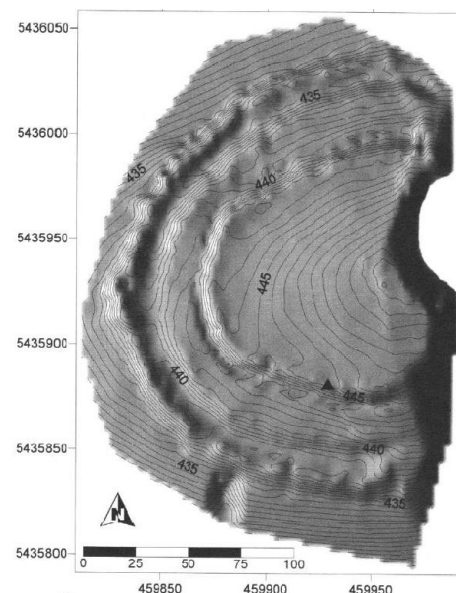


Na hradišti lze kromě krásné přírody pozorovat **pozůstatky po opevnění a příkopech**, které se zde zachovaly (obr. 2). Přestože je akropole (vnitřní opevněná plocha) chráněna plotem obory, návštěvníkovi nezůstane nic skryto. Hradiště je tvořeno návrším na hraně srázu nad Vltavou (převýšení nad řekou je zhruba 70 m), které je opevněno dvěma souběžnými **valy** (destrukcemi původních hradeb) ve tvaru podkovy. Vnější val chrání akropoli dosahuje délky 380 m a vnitřní val 255 m. Na vnitřních stranách valů se nacházejí dva **příkopy**. **Brána** se předpokládá na jižní straně hradiště. V místech skalnatého srázu opevnění chybí, jelikož z obraných důvodů v tomto místě nebylo potřeba. Akropole o rozloze 0,83 ha je poměrně plochá a dle informací získaných při posledním výzkumu lze uvažovat o tom, že byla vyrovnaná záměrně.

Zájem archeologů budilo hradiště již od 19. století. První zmínku najdeme u **J. N. Woldřicha**, který zde provedl v letech 1891-1892 řez oběma valy. V roce 1945 zde nechal **B. Dubský** vykopat sondu o rozměrech 2 x 1,2 m,

o rok později zde prováděl **J. Maličský** a v roce 1966 ještě pravděpodobně J. Poláček (nepublikováno). Prozatím poslední výzkum se zde odehrál v roce 2005 díky **O. Chvojkovi** a **J. Johnovi**, kteří hradiště zaměřili pomocí totální stanice a vytvořili digitální model terénu (obr. 3). Součástí výzkumu byla též prospekce plochy hradiště detektorem kovů.

Díky materiálu získanému z jednoho vývratu byla posledním výzkumem také poopravena datace hradiště. Dle nálezů bylo hradiště na Babě osídleno ve dvou obdobích pravěku. Poprvé to bylo ve **starší době bronzové**, a to v jejím mladším úseku (cca 2000 - 1600 př. n. l.). V tomto období bylo v okolí hradiště poměrně živo. Nedaleko se nachází rovinné sídliště u Křesína, dvě mohylová pohřebiště, a na protějším břehu Vltavy stejně staré hradiště Hradec u Dobřejovic. Zcela jiná byla situace v **pozdní době bronzové** (1000 – 800 př. n. l.), kdy byla lokalita využívána podruhé. V té době v okolí neznáme žádné stopy po současném osídlení. Hradiště snad plnilo funkci jakéhosi opěrného bodu na předpokládané dálkové trase podél Vltavy, která byla lemována současnými hradišti vždy zhruba ve vzdálenosti jednodenního pochodu (Křemže-Dívčí Kámen – Hluboká nad Vltavou-Baba – Chřešřovice – Zvíkov – Nevězice – Voltýřov).



Zdroje:

Břicháček, P. 1992: Hluboká nad Vltavou, okr. České Budějovice, Výzkumy v Čechách 1988-1989, 37.

Dubský, B. 1949: Pravěk jižních Čech. Blatná.

Chvojka, O. - John, J. 2006: Hradiště Baba u Hluboké nad Vltavou, Archeologické výzkumy v jižních Čechách 19, 23-41.

Maličký, J. 1947–1948: Předslovanská hradiště v jižních a západních Čechách, Památky archeologické 43, 21-42.

Woldřich, J. N. 1883: Beiträge zur Urgeschichte Böhmens, 5. Theil, Mittheilungen der Anthropologischen Gesellschaft in Wien 13, 1-40.

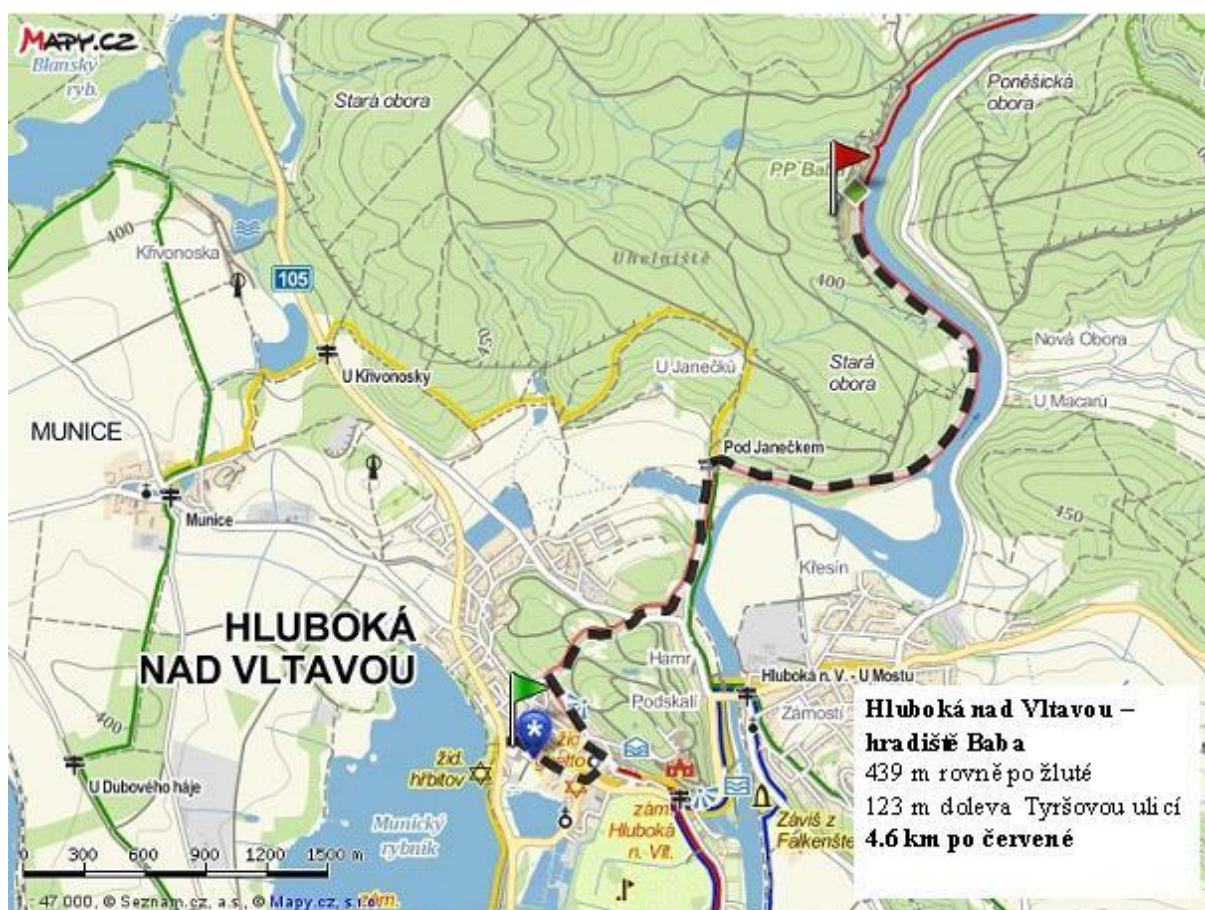
Beneš, A. - Chvojka, O. 2003: Dva hromadné nálezy ze starší doby bronzové z Hluboké nad Vltavou, Archeologické výzkumy v jižních Čechách 16, 5-13.

<http://infocentrum.hluboka.cz/cs/i-56-koupaliste-aquapark.html>

<http://www.jiznicechy.org/cz/index.php?path=hrad/hradek.htm>

Autorka: Kamila Pokorná

(Ústav pro archeologii FF UK v Praze)



Obr. 1. Mapa trasy Hluboká nad Vltavou – Hradiště Baba (dle mapy.cz). Východí bod je parkoviště u kruhového objezdu ze směru České Budějovice – Týn nad Vltavou.